

TERM2000

RCA(C) IP67 / URCA(C) IP67



MONTAGE- UND GEBRAUCHSANWEISUNG
INSTRUCTIONS FOR USE
MODE D'EMPLOI
ISTRUZIONE PER L'USO
INSTRUCCIONES DE MONTAJE Y USO
GEbruIKSAANWIJZING
MONTAGE- OG BRUGSANVISNING
MONTAGE- OCH BRUKSANVISNING
MONTERINGS- OG BRUKSANVISNING
ASENNUS- JA KÄYTTÖOHJE
MONTAJ VE KULLANMA TALIMATLARI



Irrtum und technische Änderungen vorbehalten · Subject to errors and technical changes! · Sous reserve d'erreurs et de modifications techniques! · Excepto erro ou alteracao tecnica · Salvo error o modificacion tecnica! · Onder voorbehoud van vergissingen en technische wijzigingen!

MONTAGE- UND GEBRAUCHSANWEISUNG

Sehr geehrter Kunde, bitte lesen Sie folgende Hinweise vor Inbetriebnahme aufmerksam durch. Sie geben wichtige Informationen für Ihre Sicherheit und den Gebrauch des Gerätes.

SICHERHEITSVORSCHRIFTEN:

- Schließen Sie das Gerät nur an eine vorschriftsmäßig installierte Schutzkontakt-Steckdose an. Bei Problemen mit dem Anschluß ist zu prüfen, dass die Sicherung nicht durch weitere Stromabnehmer überlastet ist. Es wird eine eigene Sicherung für den Strahler empfohlen.

Eventuell ist eine träge C-Sicherung zu verwenden.

- Geräte nur an Wechselstrom – Spannung gemäß Typenschild – anschließen!
- Niemals unter Spannung stehende Teile berühren!

Lebensgefahr!

- Gerät niemals mit nassen Händen bedienen!

Lebensgefahr!

- Gerät niemals in Betrieb nehmen, wenn Gerät oder Zuleitung beschädigt sind. **Verletzungsgefahr!**
- Keine leicht entflammaren Stoffe oder Sprays in der Nähe des in Betrieb befindlichen Gerätes aufbewahren oder benutzen. **Brandgefahr!**

- Gerät nicht in leicht entzündbarer Atmosphäre (z.B. in der Nähe brennbarer Gase oder Spraydosen) benutzen!

Explosions- und Brandgefahr!

- **Achtung!** Keine Fremdoobjekte in die Geräteöffnungen einführen! **Verletzungsgefahr (Stromschlag)** und Beschädigung des Gerätes!
- **Achtung!** Schauen Sie nicht längere Zeit in das Licht!
- **Achtung: Das Gerät/Schutzgitter erwärmt sich während des Betriebes sehr stark!** Stellen Sie deshalb das Gerät so auf, daß ein zufälliges Berühren ausgeschlossen ist.

Verbrennungsgefahr!

- Keine Kleidungsstücke, Handtücher oder ähnliches zum Trocknen über das Gerät legen! **Überhitzungs- u.**

Brandgefahr!

- Der Schwenkwinkel darf nicht während des Betriebes verstellt werden! **Verbrennungsgefahr!**
- Zum Verstellen das Gerät erst abkühlen lassen.
- Kindern und Personen unter Medikamenteneinfluß ist die Benutzung nur unter Aufsicht zu gestatten! Achten Sie darauf, daß Kinder keine Gelegenheit haben, mit elektrischen Geräten zu spielen!
 - Die Steckdose muss jederzeit zugänglich sein um ein schnelles Entfernen des Netzsteckers zu ermöglichen.
 - Die Gebrauchsanweisung gehört zum Gerät und ist sorgfältig aufzubewahren! Bei Besitzerwechsel muss die Anweisung mit ausgehändigt werden!
 - Lassen Sie das Gerät erst abkühlen, bevor Sie es tragen und aufbewahren!
 - Dieses Gerät kann von Kindern ab 8 Jahren und Personen mit eingeschränkten körperlichen, sensorischen oder geistigen Fähigkeiten oder Personen mit mangelnder Erfahrung oder mangelnden Kenntnissen verwendet werden, sofern sie bei der Verwendung des Gerätes beaufsichtigt werden oder eine gründliche Einweisung in die sichere Verwendung des Gerätes erhalten haben und mit den mit der Verwendung verbundenen Gefahren vertraut sind. Kinder dürfen nicht mit dem Gerät spielen. Die Reinigung und Wartung des Gerätes darf von Kindern nicht ohne Aufsicht durchgeführt werden.
 - Das Gerät nicht in Reichweite von Kindern unter 3 Jahren

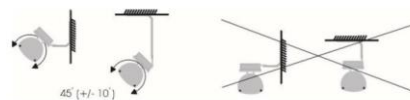
aufstellen, es sei denn, sie werden ständig beaufsichtigt.

- Kinder zwischen 3 und 8 Jahren dürfen das Gerät nur dann ein- und ausschalten, wenn es an seinem üblichen Betriebsplatz aufgestellt und installiert ist, und wenn sie beaufsichtigt sowie im sicheren Gebrauch des Gerätes geschult werden, und sich der damit verbundenen Gefahren bewusst sind.
- Kinder zwischen 3 und 8 Jahren dürfen nicht den Gerätestecker einstecken, das Gerät einstellen und reinigen bzw. Wartungsarbeiten daran ausführen.

ACHTUNG Einige Geräteteile können sehr heiß werden und Verbrennungen verursachen. In Anwesenheit von Kindern oder gebrechlichen Personen ist besondere Vorsicht geboten.

STANDORT:

- Der Strahler ist u.a. für Wandbetrieb mit Festanschluss geeignet und muss **mindestens 2,1 m (2000W)** über dem Boden angebracht werden!
- Das Gerät darf nur in Betrieb genommen werden, wenn es **waagrecht** montiert wurde. Das Anbringen des Strahlers an der Decke ist ebenfalls gestattet.
- Der Abstand zwischen Schutzgitter und brennbaren Gegenständen (z.B. Vorhänge), Wänden und anderen Baulichkeiten muss **mindestens 150 cm** betragen.
- Das Gerät darf nur auf und unter nicht brennbaren Materialien montiert werden.
- Gerät niemals unmittelbar unter eine Wandsteckdose stellen bzw. darunter befestigen!
- Da das Gerät Strahlungswärme abgibt, achten Sie bitte darauf, dass sich zwischen dem Gerät und den zu erwärmenden Personen bzw. Gegenständen keine Dinge wie z.B. Möbel befinden!
- Bei der Deckenmontage darf der Strahler nicht senkrecht zum Boden installiert werden!

**NETZKABEL:**

- Netzkabel darf nicht mit heißen Geräteteilen in Berührung kommen!
- Stecker niemals am Kabel aus der Steckdose ziehen! Gerät niemals durch Ziehen am Kabel bewegen oder Kabel zum Tragen des Gerätes benutzen!
- Kabel nicht um das Gerät wickeln! Gerät nicht mit aufgewickeltem Kabel betreiben!
- Kabel nicht einklemmen, nicht über scharfe Kanten ziehen, nicht über heiße Herdplatten oder offene Flammen legen!

MONTAGE:

- Die Montage und der Anschluss des Gerätes darf nur von qualifiziertem Fachpersonal durchgeführt werden. Vor Beginn aller Elektroarbeiten ist die Installation spannungsfrei zu schalten!
- Bei Montage des Gerätes ist auf Leitungen zu achten, die unter Putz verlegt sind. Vorsicht beim Anbringen der Bohrlöcher! **Gerät erst nach vollständiger Montage in Betrieb nehmen.**

INBETRIEBNAHME:

- Nach dem Einschalten während der ersten Inbetriebnahme, sowie nach längerer Betriebspause ist eine kurzzeitige Geruchsbildung möglich.

REINIGUNG:

- Zuerst Gerät vom Netz trennen.
- Nach dem Abkühlen kann das Gehäuse trocken abgerieben werden.
- Quarzstäbe nicht mit den Fingern berühren, da sich sonst Flecken und Zerstörungen bilden können.
- Der Reflektor sollte regelmäßig von außen mit einem Pinsel gereinigt werden.
- Keine scheuernden und ätzenden Reinigungsmittel verwenden!
- Das Gerät niemals ins Wasser tauchen! **Lebensgefahr!**

ENTSORGUNG:**Verpackung**

Verpackungsmaterialien werden umweltgerecht ausgewählt und sind daher recycelbar.

Umgang mit dem Produkt am Ende der Nutzungsdauer

Das untenstehende Symbol weist darauf hin, dass dieses Produkt möglicherweise Substanzen enthält, die für die Funktionalität des Produkts erforderlich sind, jedoch möglicherweise für die Umwelt gefährlich sind. Das Produkt darf nicht mit dem

normalen Hausmüll entsorgt werden, sondern muss zur Entsorgung an einer dafür bestimmten Sammelstelle abgegeben werden. Bitte kontaktieren Sie die lokale Behörde, um weitere Informationen zu Ihrer nächstgelegenen Sammelstelle zu erhalten.

KUNDENDIENST:

- Reparaturen und Eingriffe in das Gerät sind nur durch autorisiertes Fachpersonal zulässig!
- Achtung!** Unfachmännische Eingriffe führen zum Verlust des Garantieanspruchs.
- Durch unsachgemäße Reparaturen können erhebliche **Gefahren** für den Benutzer entstehen!

TECHNISCHE DATEN:**TERM2000 (U)RCA(C)100V/150V/165V/200V**

| | |
|----------------------|--|
| Nennspannung: | 230V/50 Hz |
| Nennleistung: | 1000W/1500W/1650W/2000W |
| Ersatzröhre: | ULG1001V/ULG1500V ULG1650V/ULG2001V |
| Abmessungen (BxHxT): | 61,5x9,5x12,5 cm |
| Gewicht ca.: | 2,5 kg |
| Schutzart: | IP67 |

ASSEMBLY AND OPERATING INSTRUCTIONS

Dear Customer, please read the following information carefully before using the appliance for the first time for your own safety and to ensure correct use.

SAFETY INFORMATION:

- Only connect the appliance to a properly installed socket-outlet with earthing contact. **Possibly a slow-blow C-fuse is necessary** if you experience problems by switching on to overloaded fuses.

- Only connect the appliance to a.c. mains as specified on the rating plate.

- Never touch live parts! **Danger to life!**

- Never operate the appliance with wet hands! **Danger to life!**

- Never use the appliance if the appliance or cord is damaged. **Risk of injury!**

- Do not store or use any flammable materials or sprays in the vicinity of the appliance when the appliance is in use.

Fire hazard!

- Do not use the appliance in flammable atmospheres (e.g. in the vicinity of combustible gases or spray cans)!

Explosion and fire hazard!!

- **Important!** Do not insert any foreign objects into the appliance openings! **Risk of injury (electric shock)** and damage to the appliance!

- **Attention!** Do not look longer time into the light!

- **Attention! The unit complete becomes very hot when the appliance is in use!** Place the appliance so that it cannot be touched by accident. Risk of burns!

- Do not place any items of clothing, hand towels or similar over the heater to dry. **Risk of overheating and fire hazard!**

- The swivel bracket must not be adjusted while the appliance is in use! Risk of burns! Allow the appliance to cool down before adjusting the bracket

- The appliance is not intended for use by young children or infirm persons without supervision! Young children should be supervised to ensure that they do not play with the appliance!

- The socket-outlet must be accessible at all times to enable the mains plug to be disconnected as quickly as possible!

- These instructions for use belong to the appliance and must be kept in a safe place. When changing owners, these instructions must be surrendered to the new owner!

- The appliance must be allowed to cool down before being carried and stored!

- This appliance can be used by children aged from 8 years and above and persons with reduced physical, sensory or mental capabilities or lack of experience and knowledge if they have been given supervision or instruction concerning use of the appliance in a safe way and understand the hazards involved. Children shall not play with the appliance. Cleaning and user maintenance shall not be made by children without supervision.

- Children of less than 3 years should be kept away unless continuously supervised.

- Children aged from 3 years and less than 8 years shall only switch on/off the appliance provided that it has been placed or installed in its intended normal operating position and they have been given supervision or

instruction concerning use of the appliance in a safe way and understand the hazards involved.

- Children aged from 3 years and less than 8 years shall not plug in, regulate and clean the appliance or perform user maintenance.

CAUTION — Some parts of this product can become very hot and cause burns. Particular attention has to be given where children and vulnerable people are present.

LOCATION:

- The radiating element is designed for wall-and ceiling type operation with permanent connection and must be installed at least **2,1 m (2000W)** above the ground!

- The appliance should only be used mounted **horizontally** on a wall.

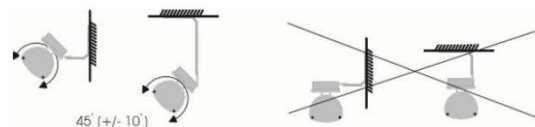
- A minimum distance of 150 cm must be maintained between the front grille and flammable items (e.g. curtains), walls and other structures.

- The appliance must not be mounted directly on flammable materials.

- The equipment should never be placed nor mounted directly under a wall socket!

- As the appliance radiates heat, no objects such as furniture should be placed between the appliance and the person using the appliance!

- The heater should never be installed face down.



POWER CORD:

- The power cord must not come into contact with hot appliance parts!

- Never pull the plug out of the socket at the cord! Never move the appliance by pulling at the cord or use the cord for carrying purposes!

- Do not coil the cord around the appliance! Do not use the appliance with the cord coiled!

- Do not crush the cord or drag it over sharp edges or place it over heated hotplates or naked flames!

INSTALLATION:

- The appliance should be fitted and connected by a qualified electrician.

- Prior to starting any electrical work, the voltage must be switched off to make sure that the wiring is dead!

Only switch on the appliance when installation is complete.

SWITCHING ON FOR THE FIRST TIME:

- After switching on the appliance for the first time and following extended periods on non-use, the appliance may smell for a short time.

CLEANING:

- First, disconnect the equipment from the power supply system!

- After the appliance has cooled down, the housing can be wiped dry.

- Do not touch the quartz rods with your fingers, since stains could build up from such a contact.
- The reflector should be cleaned regularly
- Do not use any abrasive or caustic cleaning agents!
- Never immerse the appliance in water! **Danger to life!**

WASTE DISPOSAL:

Packaging

Packaging materials are chosen with consideration to environment and are therefore recyclable.

Handling of product at end of working life



The symbol below implies this product may contain substances necessary for functionality of product but potentially dangerous for the environment. The product should not be disposed mixed with general household waste but delivered to a designated collection point for environmental recycling. Please contact local authority for further details of your nearest designated collection point.

AFTER-SALES SERVICE:

• All repairs must be referred to authorised personnel! Therefore, you should contact your specialized dealer or the customer service.

Important! Any tampering with the appliance will invalidate the warranty.

• Repairs carried out improperly and by unqualified persons may have serious consequences for the user!

TECHNICAL DATA:

TERM2000 (U)RCA(C)100V/150V/165V/200V

| | |
|---------------------|--|
| Rated voltage: | 230 V/50 Hz |
| Rated output: | 1000W/1500W/1650W/2000W |
| Spare tube : | ULG1001V/ULG1500V ULG1650V/ULG2001V |
| Dimensions (LxWxD): | 61,5x9,5x12,5cm |
| Weight: | 2,5 kg |
| Protective system: | IP67 |

MONTAGE-INSTRUCTIES EN GEBRUIKSAANWIJZING

Geachte klant, lees de onderstaande instructies vóór het gebruik a.u.b. nauwkeurig door. Ze bevatten belangrijke informatie voor uw veiligheid en het gebruik van het apparaat.

Veiligheidsvoorschriften:

- Het apparaat alleen aansluiten op een volgens voorschrift geïnstalleerd, geaard stopcontact.
- Het apparaat alleen op wisselstroom – spanning conform het typeplaatje - aansluiten!
- Nooit onder spanning staande delen aanraken!

Levensgevaarlijk!

- Het apparaat nooit met natte handen bedienen!

Levensgevaarlijk!

- Het apparaat nooit in gebruik nemen, wanneer het apparaat of het snoer beschadigd is. **Gevaar voor verwondingen!**
- Geen licht ontvlambare stoffen of sprays in de buurt van het apparaat bewaren of gebruiken! **Brandgevaar!**
- Het apparaat niet in een licht ontvlambare omgeving (bijv. in de buurt van brandbare gassen of spuitbussen) gebruiken! **Gevaar voor explosies en brand!**
- Let op! Geen vreemde voorwerpen in de openingen van het apparaat steken! **Gevaar voor verwondingen (schokken)** en beschadiging van het apparaat!
- **Let op:** Wanneer het apparaat in bedrijf is, wordt het rooster aan de voorzijde zeer warm! Plaats het apparaat zo dat niemand er onbedoeld tegenaan kan komen. Gevaar voor brandwonden!
- Geen kledingstukken, handdoeken e.d. over het rooster leggen om deze te laten drogen!
- **Gevaar voor oververhitting en brand!**
- De zwenkhoek mag niet worden gewijzigd wanneer het apparaat in bedrijf is! Gevaar voor brandwonden! Laat het apparaat eerst afkoelen voor u de zwenkhoek wijzigt.
- Kinderen en personen die onder invloed zijn van medicijnen, mogen het apparaat alleen onder toezicht gebruiken! Let op dat kinderen niet de gelegenheid hebben met elektrische apparaten te spelen!
- Tijdens het gebruik moet het stopcontact altijd bereikbaar zijn, om de stekker er snel uit te kunnen trekken!
- De gebruiksaanwijzing hoort bij het apparaat en moet zorgvuldig worden bewaard! Wanneer het apparaat van eigenaar verandert, moet de gebruiksaanwijzing eveneens worden overhandigd!
- Laat het apparaat eerst afkoelen voor u het verplaatst of opslaat!
- Dit toestel kan worden gebruikt door kinderen vanaf 8 jaar en door personen met beperkte fysieke, sensorische of geestelijke capaciteiten of personen die gebrek aan kennis of ervaring hebben onder voorwaarde dat zij onder toezicht staan of afdoende instructies hebben gekregen over het veilige gebruik van het toestel en de mogelijke gevaren ervan begrijpen. Kinderen mogen niet met het toestel spelen. Reiniging en onderhoud van het toestel mogen niet worden uitgevoerd doorkinderen, tenzij zij onder toezicht staan.
- Kinderen onder de 3 jaar dienen op afstand gehouden te worden, tenzij zij voortdurend onder toezicht staan.
- Kinderen tussen de 3 en 8 jaar mogen dit apparaat alleen aan- en uitzetten, mits het geplaatst en geïnstalleerd is in zijn daarvoor bedoelde normale werkstand. Ook dienen zij

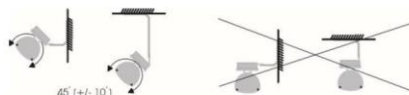
onder toezicht te staan of geïnstrueerd te zijn betreffende het veilig gebruik van het apparaat, en zich bewust zijn van de ermee verbonden risico's.

- Kinderen tussen de 3 en 8 jaar mogen het apparaat niet aansluiten, reguleren en schoonmaken of gebruikersonderhoud uitvoeren.

WAARSCHUWING— Sommige onderdelen van dit product kunnen erg heet worden en brandwonden veroorzaken. Er dient speciale aandacht te worden besteed aan plaatsen waar kinderen en kwetsbare personen aanwezig zijn.

PLAATS VAN OPSTELLING:

- De straalkachel is uitsluitend geschikt voor wand/dekselmontage met een vaste aansluiting en dient op een hoogte van min. **2,1 m (2000W)** boven de vloer te worden geplaatst!
- Het apparaat mag uitsluitend worden gebruikt indien het waterpas tegen de wand/deksel is gemonteerd.
- De afstand tussen het rooster aan de voorzijde en brandbare voorwerpen (bijv. gordijnen), wanden en andere bouwkundige elementen dient min. 150 cm te bedragen.
- Het apparaat dient op een onbrandbare ondergrond te worden gemonteerd .
- Het apparaat mag niet direct onder een wandcontactdoos worden geplaatst!
- Het apparaat straalt de warmte in een bepaalde richting. Zorg ervoor dat zich geen meubels e.d. bevinden tussen het apparaat en de personen voor wie of de voorwerpen waarvoor de warmte bedoeld is!
- De verwamer mag nooit onderste-boven geïnstalleerd worden!



SNOER:

- Het snoer mag niet in aanraking komen met hete delen van het apparaat!
- De stekker nooit aan het snoer uit het stopcontact trekken! Het apparaat nooit bewegen door aan het snoer te trekken en het apparaat nooit aan het snoer dragen!
- Het snoer niet om het apparaat wikkelen! Het apparaat niet met opgerold snoer gebruiken!
- Het snoer niet vastklemmen of over scherpe randen trekken, niet op hete kookplaten of open vuur leggen!

MONTAGE:

- Het apparaat dient door een gekwalificeerd electricien te worden gemonteerd en aangesloten.
- Voorafgaand aan alle werkzaamheden aan de elektrische voorzieningen moet de spanning van de installatie worden gehaald! **Stel het apparaat pas in bedrijf wanneer dit volledig is gemonteerd.**

INBEDRIJFSTELLING:

- Wanneer het apparaat nog nooit is gebruikt of voor het eerst na lange tijd weer in gebruik wordt genomen, kan gedurende korte tijd geurvorming optreden.

REINIGING:

- Eerst het apparaat van het net loskoppelen

- Wanneer het apparaat is afgekoeld, kan de behuizing droog worden gereinigd.
- Het kwartsrooster niet met de vingers aanraken, omdat er zo vlekken kunnen ontstaan.
- De reflector dient regelmatig van buiten.
- Geen schurende en etsende reinigingsmiddelen gebruiken!
- Het apparaat nooit in water onderdompelen!

Levensgevaarlijk!

BESCHIKKING



Verpakking

Verpakkingsmaterialen worden op milieuvriendelijke wijze geselecteerd en zijn daarom recyclebaar.

Gebruik van het product aan het einde van de levensduur

Het onderstaande symbool geeft aan dat dit product mogelijk stoffen bevat die mogelijk door het product worden vereist, maar die mogelijk schadelijk zijn voor het milieu. Het product mag niet met het gewone huisvuil worden weggegooid, maar moet worden afgevoerd naar een aangewezen verzamelpunt voor verwijdering. Neem contact op met de gemeente voor meer informatie over uw dichtstbijzijnde verzamelpunt.

KLANTENSERVICE:

- Het uitvoeren van reparaties aan en ingrepen in het apparaat is uitsluitend toegestaan aan bevoegd personeel!

Let op: Neem contact op met een leverancier!

- Door ondeskundige reparaties kan groot **gevaar** voor de gebruik er ontstaan!

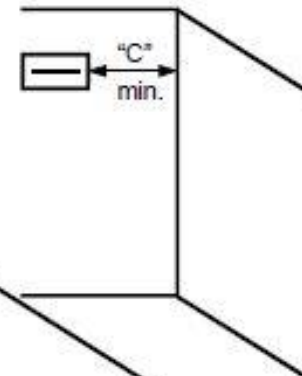
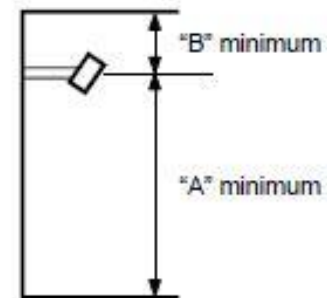
TECHNISCHE GEGEVENS:

TERM2000 (U)RCA(C)100V/150V/165V/200V

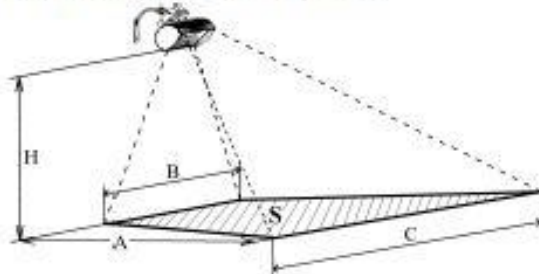
| | |
|-------------------------|--|
| Nominale spanning: | 230 V/50 Hz |
| Nominaal vermogen: | 1000W/1500W/1650W/2000W |
| Vervangingsbuis: | ULG1001V/ULG1500V ULG1650V/ULG2001V |
| Afmetingen (b x l x d): | 61,5x9,5x12,5cm |
| Gewicht ca.: | 2,5 kg |
| Beschermingsklasse: | IP67 |

TERM2000 Minimum distances to "A" Floor, "B" Ceiling, "C" Sidewall

| TERM2000 Model | Distance minimum | | |
|--------------------|------------------|-------|-------|
| | A [m] | B [m] | C [m] |
| 1,0 kW to 1,5 kW | 1,8 | 0,15 | 1,0 |
| 1,5 kW to 2,0 kW | 2,1 | 0,15 | 1,0 |
| 3,0 kW to 3,0 kW | 3,0 | 0,20 | 1,0 |
| 4,0 kW to 5,0 kW | 3,5 | 0,20 | 1,0 |
| 6,0 kW to 6,0 kW | 4,5 | 0,30 | 1,0 |
| 7,5 kW to 10,0 kW | 5,0 | 1,00 | 1,5 |
| 12,0 kW to 18,0 kW | 6,0 | 1,00 | 2,0 |



TERM2000 warmth covered areas with 45° installation angle



| TERM2000 Model | Highth H [m] | Warming Dimensions | | | |
|------------------|--------------|--------------------|-------|-------|---------------------|
| | | A [m] | B [m] | C [m] | S [m ²] |
| RCA 165 (1,85kW) | 1,8 | 2,7 | 2,6 | 4,9 | 10,1 |
| RCA 020 (2 kW) | 2,1 | 3,2 | 3,0 | 5,8 | 14,1 |
| RCB 040 (4 kW) | 3,5 | 4,6 | 3,6 | 7,2 | 24,8 |
| RCJ 040 (4 kW) | 3,5 | 4,1 | 4,3 | 8,4 | 25,4 |
| RCC 060 (6 kW) | 4,5 | 5,1 | 4,0 | 8,6 | 32,1 |
| RCK 060 (6 kW) | 4,5 | 4,4 | 5,4 | 9,8 | 32,6 |
| RCD 080 (8 kW) | 5,0 | 5,0 | 4,8 | 9,6 | 36,0 |
| RCM 080 (8 kW) | 5,0 | 5,8 | 4,2 | 8,9 | 36,7 |
| RCN 100 (10 kW) | 5,0 | 7,1 | 4,2 | 9,8 | 49,7 |
| RCE 120 (12 kW) | 6,0 | 8,0 | 4,6 | 10,8 | 61,6 |
| RCL 120 (12 kW) | 6,0 | 5,8 | 6,6 | 13,2 | 57,4 |
| RCP 120 (12 kW) | 6,0 | 9,5 | 4,3 | 10,1 | 68,4 |
| RCF 180 (18 kW) | 6,0 | 8,3 | 6,6 | 13,4 | 83,0 |
| RCS 180 (18 kW) | 6,0 | 12,0 | 4,4 | 10,2 | 87,6 |